

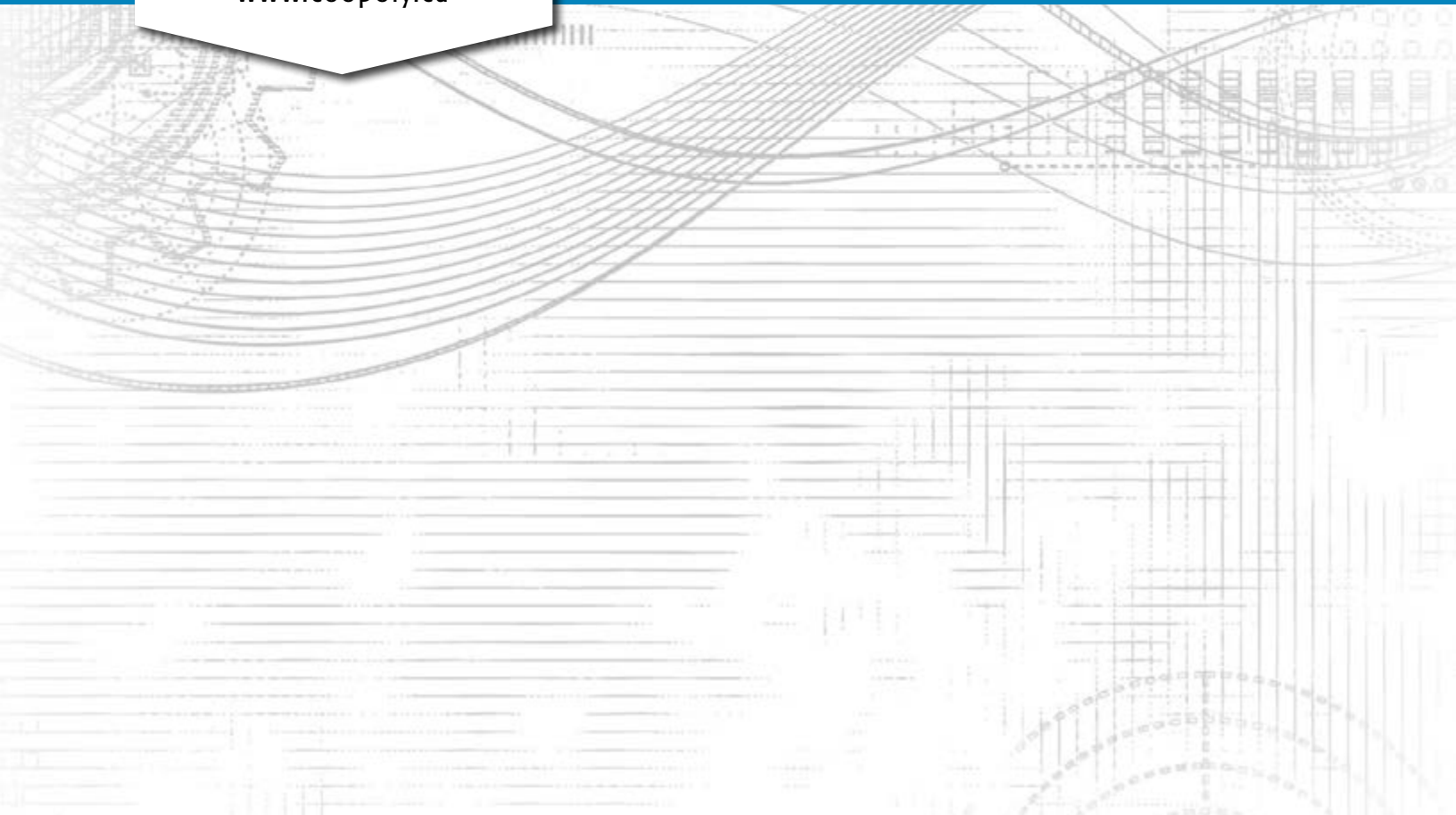


# Coopoly

VOTRE LIBRAIRIE DE GÉNIE  
[www.coopoly.ca](http://www.coopoly.ca)

## RAPPORT ANNUEL

2016-2017



# TABLE DES MATIÈRES

Historique .....	3	Le mouvement coopératif .....	9
Profil .....	3	Engagement dans le milieu .....	10
Mission .....	3	Dossiers 2016-2017 .....	11
Cooply en quelques dates .....	3	Assurances .....	12
Mot du directeur général .....	4	Rapport de l'auditeur indépendant .....	13
Mot du président .....	5	État des résultats et du résultat étendu .....	14
Organisation .....	6	État de la réserve .....	15
Conseil d'administration et comité exécutif .....	7	Bilan .....	16
Participation à diverses activités .....	7	État des flux de trésorerie .....	17
Comités de développement .....	8	Notes complémentaires .....	18
Notre équipe .....	8	Renseignements complémentaires .....	30

## PRODUITS ET SERVICES

Cooply offre des services adaptés aux besoins de ses membres et en constante évolution. Parmi l'offre de services, on retrouve les éléments suivants :

### Produits :

- Manuels de cours
- Manuels de référence
- Notes de cours et matériel pédagogique
- Littérature générale
- Littérature spécialisée
- Papeterie
- Fournitures de bureau
- Accessoires informatiques et électroniques
- Cartouches d'encre
- Vêtements promotionnels et sacs à dos
- Encadrements pour diplômes
- Articles cadeaux
- Cartes de souhait
- Papier d'emballage
- CARTE OPUS : vente et activation
- Divers :  
Piles, cartes d'appel, timbres, produits d'hygiène personnelle de base, écouteurs, papier mouchoir et autres produits de dépannage, friandises, produits équitables

### Services :

- Service de commandes spéciales
- Service aux entreprises et organismes
- Service aux diplômés(es)
- Service aux bibliothèques
- Service aux centres de documentation

**SERVICE DE COMMANDE SPÉCIALE POUR RÉPONDRE À TOUS VOS BESOINS !**

# COUP D'ŒIL SUR COOPOLY

## Historique

Première coopérative en milieu scolaire, Coopoly a été fondée le 3 octobre 1944. D'abord un centre intellectuel et culturel, Coopoly a évolué au fil des années pour devenir aujourd'hui une librairie hautement spécialisée en ingénierie ainsi qu'un partenaire de choix pour l'École Polytechnique dans l'offre de services qu'elle peut apporter à sa communauté. Malgré son âge, l'heure de la retraite est loin d'avoir sonnée pour votre coop. En effet, nous sommes à la recherche présentement de différentes avenues de développement et de diversification qui permettront de maintenir Coopoly dans l'ère du temps pour encore longtemps.

Tous ces projets sont en conformité avec notre mission première qui a toujours été de desservir au mieux et d'être à l'écoute de la communauté de Polytechnique Montréal. Qu'elle agisse auprès des étudiants et étudiantes, du corps professoral et de l'ensemble des employés de l'École ou de ses diplômés, Coopoly poursuit sa mission et le fera pour les générations à venir.

## Profil

Date de fondation :	3 octobre 1944
Nombre de membres depuis sa fondation :	81 627
Nombre de membres actifs :	10 458
Chiffre d'affaires :	1 816 193 \$
Secteurs d'activités :	Librairie Papeterie
Actifs :	1 069 891 \$
Nombre d'employés permanents :	8
Nombre d'employés temporaires :	1

## Mission

Coopoly est une entreprise qui offre à ses membres des biens et services dans les domaines d'utilité pédagogique, intellectuelle et d'usage personnel.

## Coopoly en quelques dates

### 3 octobre 1944

- Dix (10) étudiants se regroupent pour fonder une coopérative à l'École Polytechnique. Le capital social d'ouverture est de 12 \$

### 1944 à 1965

- L'entreprise offre surtout des services et du matériels

### 1965 à 1971

- Faute de relève, Coopoly n'est pas en activité

### 1972

- Mise en marché de la calculatrice de poche HP

### 1975

- Fusion des activités librairie et informatique

### 1975 à 1985

- Coopoly librairie poursuit son petit bonhomme de chemin
- Coopoly informatique est en plein essor

### 1985

- Création du projet micro

### 1989

- Mauvais choix de modèle d'ordinateur
- Banque rappelle son prêt et met fin au plan de financement étudiant pour achat
- Début de la fin

### 1992

- Le mot faillite commence à être prononcé
- Coupure de personnel importante et réorganisation
- Mauvaise décision administrative (loyer pour un local vide sur Jean Talon)

### 1992-1993

- Entente avec les créanciers et support de l'institution pour sauver l'entreprise
- Début du plan de redressement
- Toutes les activités regroupées en un seul point de vente à la Polytechnique

### 1993-1994

- Situation est stabilisée et Coopoly rencontre ses engagements financiers

### 1995

- Les opérations commerciales saines, la dette baisse et la rentabilité financière sont de retour

### 1994 à 2014

- Coopoly retrouve sa vitesse de croisière, le modèle de gestion est sain et Coopoly est maintenant bien capitalisée

### 2015

- Année difficile pour Coopoly. Le chantier pour la vitrine étudiante provoque une diminution marquée de l'achalandage et pour cause.

### 2016

- Coopoly espère retrouver sa vitesse de croisière.

### 2017

- Suite à une planification stratégique, un plan d'action a été rédigé. Coopoly diversifiera son offre.

### 2018

- Coopoly subira une cure de rajeunissement.

# MOT DU DIRECTEUR GÉNÉRAL

Chers membres,

Pour une troisième année consécutive, votre coopérative a malheureusement subi une baisse de son chiffre d'affaires; ce qui a entraîné un troisième déficit. Je dois avouer que cet état de fait a un effet négatif sur mon équipe et votre humble serviteur. Nous avons donc décidé de redresser nos manches et tenter d'inverser la situation.

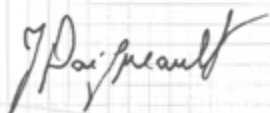
L'année qui vient de se terminer a vu la naissance de notre infolettre. Après les premiers balbutiements, cette année elle prendra son envol avec des parutions très régulières, de nombreuses promotions et de l'information importante sur votre coopérative.

Cette année, immédiatement après la rentrée automnale, nous lancerons le processus d'appel d'offre afin de procéder à une rénovation importante de votre entreprise. Vous pourrez assister en cours d'année à notre lente métamorphose qui; nous l'espérons, saura vous plaire et vous faire redécouvrir votre coopérative.

Je ne peux pas passer sous silence les effets pervers de la baisse de chiffre d'affaires. En effet, nous faisons des efforts considérables pour redonner le maximum à la communauté polytechnicienne mais revenus moindres = baisse de notre implication auprès de nos membres. Pour équilibrer notre budget, j'ai dû procéder à des coupes importantes dans les portions commandites, emploi étudiant et publicité.

En terminant, je souhaite remercier sincèrement les membres qui nous font confiance, nos partenaires pour leur appui, l'équipe d'employés pour son excellent travail, son dynamisme et son enthousiasme de tous les jours et le conseil d'administration pour sa grande implication et son travail extraordinaire.

Merci!



Yves Daigneault  
Directeur général

# MOT DU PRÉSIDENT

Chers membres,

Pour une troisième année, Coopoly est en déficit. L'équivalent de 1 % de notre chiffre d'affaires cette année pour un total de 51 300 \$ sur trois ans. Vous serez d'accord avec moi que ce n'est pas très reluisant. Mais vos administrateurs et vos employés ne se laissent pas abattre. Nous travaillons sans relâche à modifier cette tendance.

Coopoly est, depuis deux ans, en restructuration. Nous travaillons en continu pour adapter notre coopérative aux réalités de son marché. C'est difficile! Nous voyons les tendances, mais il est ardu pour une institution de modifier ses façons de faire (pensez à vos cours sur la résistance au changement!).

La première année a vu la naissance d'une planification stratégique triennale. L'année dernière était placée sous le signe de la communication. Elle a vu la naissance d'une infolettre pour laquelle nous sommes, pour les quatre communications envoyées au printemps, très satisfaits. Je vous invite d'ailleurs dès à présent à vous y inscrire si ce n'est déjà fait.

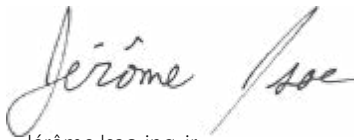
Nous avons aussi mis au point une nouvelle politique de commandites pour les activités étudiantes. Sous la responsabilité du vice-président, les demandes seront maintenant analysées une fois par session, à la semaine de relâche. Les détails sont publiés sur une page dédiée de notre site web avec toutes les informations à nous transmettre ainsi que les noms et logos des comités ou activités financés.

Cette année sera axée sur la transformation de notre service client. Nous amorçons une phase de réflexion sur des travaux de modernisation de notre magasin afin de mettre en valeur nos meilleurs vendeurs. Vous êtes les bienvenus pour nous partager vos opinions sur votre expérience en magasin. Nous travaillerons aussi à dynamiser nos ventes externes auprès de nos diplômés.

Comme vous le voyez, nous ne sommes pas inactifs face aux changements de marchés que nous vivons. Nous tentons de nous adapter, mais ces changements doivent se faire avec vous. VOUS êtes membres de votre coopérative, mais, pour pouvoir la faire vivre, il faut y acheter! Nos ventes internes sont en baisse à chaque année!

Oui, il y a de moins en moins de prescriptions pour vos cours. Oui, vous avez de moins en moins besoin de papeterie puisque toutes vos notes prise en classe sont informatisées. Mais dites-nous ce que vous voudriez retrouver dans votre magasin! Nous avons besoin de votre aide pour notre transformation!

J'aimerais terminer en remerciant ceux qui travaillent avec moi : vos administrateurs, les employés de la coopérative et à la direction générale. C'est ensemble que nous adaptons et, n'oubliez jamais que nous sommes toujours à votre écoute.



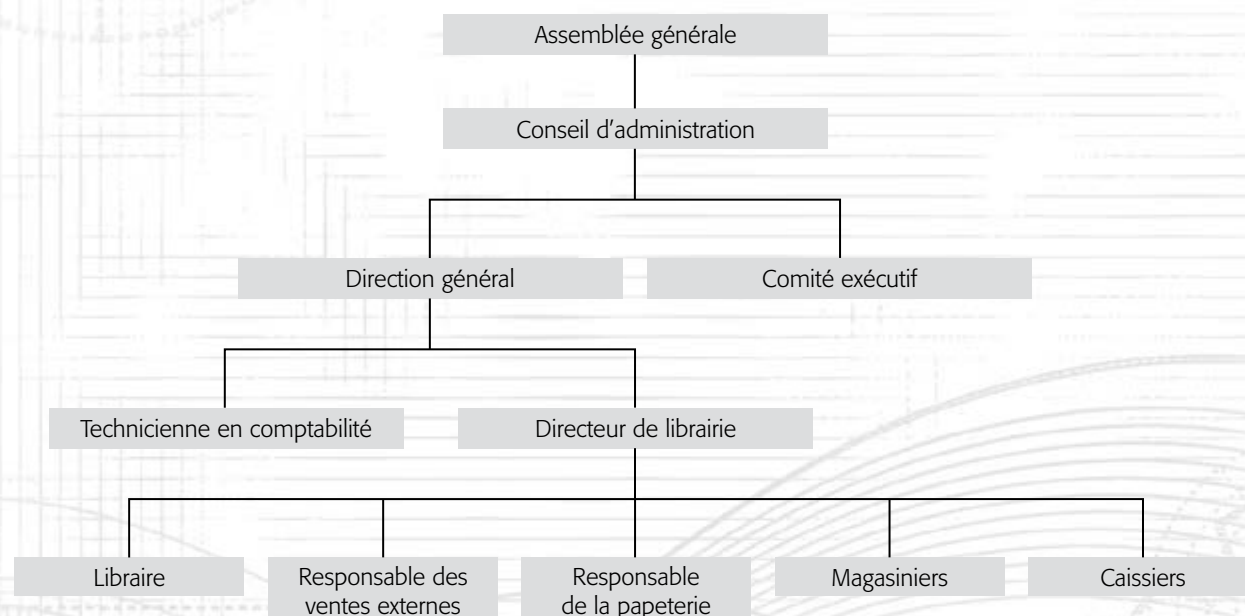
Jérôme Isac, ing. jr  
Président  
Coopoly

# ORGANISATION

Une coopérative est une organisation regroupant des membres ayant des besoins économiques, sociaux ou culturels communs qui, en vue de satisfaire ces besoins, s'associent pour exploiter une entreprise tout en respectant les principes coopératifs.

Une telle organisation possède nécessairement une structure particulière et un fonctionnement différent de l'entreprise privée et ses membres, regroupés en assemblée générale, constituent l'instance supérieure de la coopérative.

## Organigramme



### Assemblée générale

L'assemblée générale annuelle des membres s'est tenue le 29 septembre 2016. Lors de cette réunion, la Coopérative a présenté à ses membres son rapport annuel, ses états financiers et a nommé le vérificateur pour la prochaine année. C'est aussi durant cette assemblée que les membres de la Coopérative ont pu combler les postes disponibles au Conseil d'administration en élisant les membres chargés de les représenter.

# CONSEIL D'ADMINISTRATION ET COMITÉ EXÉCUTIF

Le conseil d'administration de Coopoly est composé de douze (12) membres élus lors de l'Assemblée générale annuelle. Il a pour mandat de voir aux intérêts des membres et a tous les pouvoirs pour administrer les affaires de la coopérative. Les administrateurs doivent, notamment, fixer les orientations stratégiques de la coopérative et s'assurer les services d'une direction générale adéquate.

Parmi les membres du conseil d'administration, on nomme ensuite un comité exécutif qui se compose d'un président, d'un vice-président, d'un secrétaire et d'un trésorier. Le comité exécutif collabore activement avec la direction générale pour mettre en application toutes les politiques de la coopérative.

## Conseil d'administration 2016-2017

### COMITÉ EXÉCUTIF

Président :

**Jérôme Isac**

*étudiant au 1<sup>er</sup> cycle*

Vice-président :

**Justin Bernier-Nguyen**

*étudiant au 1<sup>er</sup> cycle*

Secrétaire :

**Marc-Antoine**

**Mailloux-Labrousse**

*étudiant aux cycles supérieurs*

Trésorier :

**Léandre Tarpin-Pitre**

*étudiante au 1<sup>er</sup> cycle*

### ADMINISTRATEURS

**Antoine Proulx**

*étudiant au 1<sup>er</sup> cycle*

**Sandie Wong Sock Yin**

*représentante de l'AEP*

**Richard Labrie**

*représentant de la direction  
de Polytechnique*

**Mélissa C. Tremblay**

*représentante de l'AECS*

**SIÈGE VACANT**

*diplômé*

**Renaud Muller**

*étudiant au 1<sup>er</sup> cycle*

**SIÈGE VACANT**

*représentant du personnel  
de Polytechnique*

**Jérôme Collin**

*représentant du personnel  
enseignant*

## Au cours de la dernière année, le conseil d'administration s'est réuni à huit reprises.

Plusieurs dossiers y furent abordés, entre autres :

- l'attribution des commandites aux différentes sociétés et activités étudiantes;
- l'octroi des bourses d'implication aux étudiants;
- la stratégie de communication à l'intérieur de Polytechnique Montréal;
- l'évaluation et l'adoption du budget et des états financiers mensuels;
- le développement commercial de Coopoly;
- la planification stratégique 2016-2019;
- la mise en ligne d'une infolettre.

## PARTICIPATION À DIVERSES ACTIVITÉS

- Lancement de Poly-F1
- Table ronde sur l'économie sociale
- Gala de l'implication
- Cérémonie de remise des bourses d'excellence
- Évènement Coopsco
- Remise des prix du concours photo de Polyphoto
- Vins et fromages des sociétés techniques
- Conférence sur l'entrepreneuriat de JAMAA
- Tournoi Smash Bros de PC 2
- Remise des prix de la compétitions polytechnicienne d'ingénierie de l'AECS

# COMITÉS DE DÉVELOPPEMENT

Les membres du conseil d'administration peuvent participer sur une base volontaire aux différents comités de développement. Ces derniers définissent les grandes orientations de votre coopérative. Un autre comité est également mis sur pied pour attribuer les bourses d'implication.

## Nouvelles technologies

- Richard Labrie
- Antoine Proulx
- Yves Daigneault

## Services

- Mélissa C. Tremblay
- Richard Labrie
- Jacques Desharnais
- Yves Daigneault

## Communications

- Jérôme Isac
- Justin Bernier-Nguyen
- Richard Labrie
- Marc-Antoine Mailloux-Labrousse
- Yves Daigneault

## Bourses

- Léandre Tarpin-Pitre
- Jérôme Isac
- Sandie Wong Sock Yin

## NOTRE ÉQUIPE

Pour assurer la bonne marche des activités quotidiennes de Coopoly, une solide équipe tient le gouvernail de la librairie. La croissance et le développement de la Coopérative ainsi que son implication positive et marquante dans son milieu sont possibles grâce au très grand dynamisme, à l'implication et au professionnalisme de tous les employés. Ces derniers unissent leurs forces pour offrir aux membres un service de qualité. Bravo à toute l'équipe !

### L'équipe de Coopoly en 2016-2017 :

Directeur général : **Yves Daigneault**

Technicienne comptable : **Hala Roukos**

Directeur de librairie : **Jacques Desharnais**

Responsable de papeterie : **Stéphane Lussier**

Libraire : **Jean-Noël Allwin**

Représentante aux ventes externes  
et produits informatiques : **André Daneau**

Magasinier papeterie/caissier : **Josianne Breda**

Caissière : **Mariane Vaillant**



De gauche à droite / **Avant** : Marianne Vaillant, Hala Roukos, Stéphane Lussier, Josianne Breda / **Arrière** : Yves Daigneault, Jean-Noël Allwin, André Daneau, Jacques Desharnais.

**Ensemble, le personnel de Coopoly représente 187 années d'expérience à votre service!**



# LE MOUVEMENT COOPÉRATIF ET COOPSCO

## Mouvement coopératif

Coopoly applique quotidiennement les grands principes coopératifs tels qu'ils ont été actualisés par l'Alliance coopérative internationale en septembre 1995. Ces derniers sont :

- Adhésion volontaire et ouverte à tous
- Pouvoir démocratique exercé par les membres
- Participation économique des membres
- Autonomie et indépendance
- Éducation, formation et information
- Engagement envers la communauté
- Coopération entre les coopératives



## Coopsco

Au Québec, les coopératives en milieu scolaire existent depuis 1944. Aujourd'hui, 60 coopératives sont présentes dans 90 institutions d'enseignement collégial et universitaire et dans un nombre de plus en plus grandissant d'écoles secondaires totalisant cent quatorze points de service. En fait, les coopératives en milieu scolaire rejoignent près de 300 000 membres. Les coopératives membres de la Fédération québécoise des coopératives en milieu scolaire sont identifiées sous la bannière COOPSCO. En 2016-2017, ces coopératives ont réalisé un chiffre d'affaires consolidé de près de 126 millions de dollars.

La FQCMS a pour mission d'assurer la pérennité et le développement des ses membres en exerçant un leadership mobilisateur, en représentant et défendant les intérêts de ses membres et en faisant la promotion des valeurs coopératives et du développement durable.

Coopoly est membre de la Fédération depuis plusieurs années. L'affiliation à un tel réseau nous permet de bénéficier de nombreux avantages, dont les divers regroupements d'achats, les services de conseillers en gestion, les ententes administratives au sujet notamment des assurances commerciales et collectives, ainsi qu'un plus grand pouvoir d'influence dans les dossiers touchant l'ensemble des coopératives en milieu scolaire et pouvant nous affecter.

# ENGAGEMENT DANS LE MILIEU

Une coopérative, c'est plus qu'un magasin ! C'est une organisation qui existe par et pour ses membres, afin de leur rendre les services dont ils ont besoin. C'est aussi une organisation qui s'implique dans sa collectivité, de toutes sortes de façons, afin de redonner à ses membres l'essentiel de ses bénéfices.

En 2016-2017, c'est plus de 152 745 \$ que Coopoly a redonné à sa communauté, par le biais de la ristourne à l'achat, des commandites, des bourses d'implication, des emplois étudiants et de la publicité et des dons dans la communauté.

Ristourne à l'achat	<b>131 905 \$</b>
Commandites allouées	<b>9 244 \$</b>
Bourses d'implication	<b>5 000 \$</b>
Emplois étudiants	<b>3 556 \$</b>
Publicité et promotion dans la communauté	<b>3 040 \$</b>

## Ristourne à l'achat

Un des avantages d'être membre d'une coopérative est la ristourne à l'achat, soit l'escompte dont vous bénéficiez sur tous vos achats. Cette année, Coopoly a redistribué en ristourne à l'achat un montant total de 131 905 \$. Ce montant est déterminé par la politique de prix établie par la coopérative. Il est important de souligner que Coopoly a l'une des meilleures politiques de prix du réseau Coopsco et ce, grâce au conseil d'administration qui désire une politique généreuse et compétitive pour la vente des produits et services.

## Commandites

La vie étudiante à Polytechnique est bien remplie et un grand nombre d'activités sont organisées par les étudiants. Commanditer de tels projets permet à la coopérative d'encourager ces derniers dans la poursuite de leurs études. C'est un total de 9 233 \$ que Coopoly a alloué en commandites à la communauté en 2016-2017, et ce montant se répartit comme suit :

### Commandites de 500 \$ et plus :

- Promo 141

### Commandites de moins de 500 \$ :

- Archimède
- Avion Cargo
- Canoë de béton
- CIPO
- CEGI compétition APICS
- Cem-E-Car
- Congrès génie industriel
- Congrès génie des mines
- Congrès IIE
- Club Poly-Énergie
- Délégation jeux des génie
- Esteban
- Formule électrique
- JAMAA
- Oronos
- PINEP
- Poly Algo
- Poly cortex
- Poly cultures
- Pont d'acier
- Poly E
- Poly finance
- Poly Jeux
- Poly Métis
- Poly monde
- Poly voile
- SAE-Baja
- Semaine mécanique, aérospatiale
- Vins et fromages sociétés techniques

### Commandites en matériel et cartes cadeau :

- Concours CECGI
- AECSP
- CCGP 2016
- Gala Méritas
- Projet PC 2
- Poly Phi
- Concours Poly Photo
- Poly TV concours vidéo
- Vins et fromages Génie Biomédical
- Concours vidéo AECSP

## Bourses

Depuis trois ans, Coopoly remet 5 bourses de 1 000 \$ à des étudiants qui s'impliquent grandement dans la vie étudiante. Pour l'année 2016-2017, les personnes suivantes ont mérité l'une de ces bourses :

De gauche à droite : Christophe Guy, directeur général de Polytechnique; Jérôme Isac, président du conseil d'administration de Coopoly; Isabelle Favretti; Véronique Campbell; Béatrice Girardin; Malika Ouirémmi; Léa Ricard; Yves Daigneault, directeur général de Coopoly.



Gracieuseté de Poly-Photo

## Emplois étudiants

En plus de son équipe d'employés réguliers, Coopoly embauche chaque année des étudiants pour offrir un meilleur service lors des périodes de pointe et de certains événements spéciaux. Ainsi, en 2016-2017, c'est un peu plus de 3 550 \$ qui a été versé en salaires étudiants.

## Publicité et dons dans la communauté

Coopoly s'implique également en consacrant des sommes à la publicité et promotion à l'intérieur de sa communauté. En 2016-2017, c'est plus de 3 000 \$ qui a été investi dans des publicités et qui a été remis lors de divers événements organisés par l'École Polytechnique tels que tournoi de golf de Polytechnique et autres événements.

# DOSSIERS 2016-2017

Le fruit du processus de planification stratégique a débuté cette année. La priorité de l'an 1 était de peaufiner et mieux organiser nos communications à l'interne ainsi qu'à l'extérieur de Polytechnique. Ainsi naquit notre infolettre. En cette deuxième année d'un cycle de trois ans, des rénovations importantes seront exécutées à votre coopérative afin de lui donner un nouveau souffle et rendre votre expérience client plus agréable.

Des sections entières seront relocalisées et réaménagées, de nouveaux produits feront leur apparition et certaines gammes seront abandonnées.

Tout en conservant notre vocation première, soit offrir à la communauté les livres et fournitures nécessaire à votre réussite, nous innoverons dans notre offre de produits.

# ASSURANCES

## Assureurs

Combinée commerciale :	La Souveraine
Responsabilité civile des administrateurs et dirigeants :	La Souveraine

## Terme

Un an jusqu'au 31 mai 2018

## TABLEAU DES GARANTIES

## MONTANT DE LA GARANTIE

### Risques multiples

• Ensemble des biens incluant les biens confiés, dont l'assuré peut être tenu responsable	738 455 \$
• Période de pointe, augmenté de 75 %	Inclus
• Biens temporairement hors des lieux	50 000 \$
• Biens nouvellement acquis	500 000 \$
• Biens en transport	60 000 \$
• Pertes d'exploitation	Inclus

### Responsabilité civiles des entreprises

• Montant par période	1 000 000 \$
• Montant par sinistre	1 000 000 \$
• Responsabilité locative	2 000 000 \$

### Responsabilité civile umbrella des entreprises

4 000 000 \$

### Responsabilité civile des administrateurs et dirigeants

1 000 000 \$



# Coopoly

VOTRE LIBRAIRIE DE GÉNIE  
[www.coopoly.ca](http://www.coopoly.ca)

Polytechnique Montréal  
Pavillon principal local C-220  
2900 Édouard-Montpetit  
Montréal (Québec), H3T 1J4  
[www.coopoly.ca](http://www.coopoly.ca)

