



Coopoly

VOTRE LIBRAIRIE DE GÉNIE
www.coopoly.ca



RAPPORT ANNUEL

2015-2016



TABLE DES MATIÈRES

Historique	4	Engagement dans le milieu	11
Profil	4	Orientations stratégiques	12
Mission	4	Assurances	13
Coopoly en quelques dates	4	Rapport de l'auditeur indépendant	14
Mot du directeur général	5	État des résultats et du résultat étendu	15
Mot du président	6	État de la réserve	16
Organisation	7	Bilan	17
Conseil d'administration et comité exécutif	8	État des flux de trésorerie	19
Comités de développement	9	Notes complémentaires	20
Notre équipe	9	Annexes	29
Le mouvement coopératif	10		

PRODUITS ET SERVICES

Coopoly offre des services adaptés aux besoins de ses membres et en constante évolution. Parmi l'offre de services, on retrouve les éléments suivants :

Produits :

- Manuels de cours
- Manuels de référence
- Notes de cours et matériel pédagogique
- Littérature générale
- Littérature spécialisée
- Papeterie
- Fournitures de bureau
- Accessoires informatiques et électroniques
- Cartouches d'encre
- Vêtements promotionnels et sacs à dos
- Encadrements pour diplômes
- Articles cadeaux
- Cartes de souhait
- Papier d'emballage
- CARTE OPUS : vente et activation
- Divers :
Piles, cartes d'appel, timbres, produits d'hygiène personnelle de base, écouteurs, papier mouchoir et autres produits de dépannage, friandises, produits équitables

Services :

- Service de commandes spéciales
- Service aux entreprises et organismes
- Service aux diplômés(es)
- Service aux bibliothèques
- Service aux centres de documentation

SERVICE DE COMMANDE SPÉCIALE POUR RÉPONDRE À TOUS VOS BESOINS !

COUP D'ŒIL SUR COOPOLY

Historique

Première coopérative en milieu scolaire, Coopoly a été fondée le 3 octobre 1944. D'abord un centre intellectuel et culturel, Coopoly a évolué au fil des années pour devenir aujourd'hui une librairie hautement spécialisée en ingénierie ainsi qu'un partenaire de choix pour l'École Polytechnique dans l'offre de services qu'elle peut apporter à sa communauté. Malgré son âge, l'heure de la retraite est loin d'avoir sonnée pour votre coop. En effet, nous sommes à la recherche présentement de différentes avenues de développement et de diversification qui permettront de maintenir Coopoly dans l'ère du temps pour encore longtemps.

Tous ces projets sont en conformité avec notre mission première qui a toujours été de desservir au mieux et d'être à l'écoute de la communauté de l'École Polytechnique. Qu'elle agisse auprès des étudiants et étudiantes, du corps professoral et de l'ensemble des employés de l'École ou de ses diplômés, Coopoly poursuit sa mission et le fera pour les générations à venir.

Profil

Date de fondation :	3 octobre 1944
Nombre de membres depuis sa fondation :	80 230
Nombre de membres actifs :	10 726
Chiffre d'affaires :	1 936 030 \$
Secteurs d'activités :	Librairie Papeterie
Actifs :	1 085 360 \$
Nombre d'employés permanents :	8
Nombre d'employés temporaires :	1

Mission

Coopoly est une entreprise qui offre à ses membres des biens et services dans les domaines d'utilité pédagogique, intellectuelle et d'usage personnel.

Coopoly en quelques dates

3 octobre 1944

- Dix (10) étudiants se regroupent pour fonder une coopérative à l'École Polytechnique. Le capital social d'ouverture est de 12 \$

1944 à 1965

- L'entreprise offre surtout des services et du matériels

1965 à 1971

- Faute de relève, Coopoly n'est pas en activité

1972

- Mise en marché de la calculatrice de poche HP

1975

- Fusion des activités librairie et informatique

1975 à 1985

- Coopoly librairie poursuit son petit bonhomme de chemin
- Coopoly informatique est en plein essor

1985

- Création du projet micro

1989

- Mauvais choix de modèle d'ordinateur
- Banque rappelle son prêt et met fin au plan de financement étudiant pour achat
- Début de la fin

1992

- Le mot faillite commence à être prononcé
- Coupure de personnel importante et réorganisation
- Mauvaise décision administrative (loyer pour un local vide sur Jean Talon)

1992-1993

- Entente avec les créanciers et support de l'institution pour sauver l'entreprise
- Début du plan de redressement
- Toutes les activités regroupées en un seul point de vente à la Polytechnique

1993-1994

- Situation est stabilisée et Coopoly rencontre ses engagements financiers

1995

- Les opérations commerciales saines, la dette baisse et la rentabilité financière sont de retour

1994 à 2014

- Coopoly retrouve sa vitesse de croisière, le modèle de gestion est sain et Coopoly est maintenant bien capitalisée

2015

- Année difficile pour Coopoly. Le chantier pour la vitrine étudiante provoque une diminution marquée de l'achalandage et pour cause.

2016

- Coopoly espère retrouver sa vitesse de croisière.

2017

- Suite à une planification stratégique, un plan d'action a été rédigé. Coopoly diversifiera son offre.

MOT DU DIRECTEUR GÉNÉRAL

Chers membres,

Vous constaterez, à la lecture de notre rapport annuel, que cette année encore votre coopérative a subi une baisse de son chiffre d'affaire. Nous vivons donc la même réalité que l'ensemble du monde du livre au Québec; que ce soit les librairies générales ou spécialisées.

Dans le but de contrer ce phénomène, votre conseil d'administration a réalisé une planification stratégique pour la période de 2016-2017 à 2018-2019. Le rapport en résultant a ciblé quatre (4) grands axes de développement :

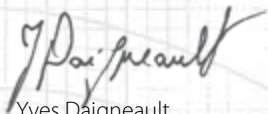
- Formaliser la fonction communication
- Dynamiser le marketing
- Développer les marchés externes
- Développer de nouveaux services

Dans les prochaines années, de nombreux changements seront visibles à Coopoly et un dynamisme nouveau sera insufflé. Vous constaterez au fur et à mesure que le temps passera une mutation de votre coopérative.

Je ne peux pas passer son silence les effets pervers de la baisse du chiffre d'affaire. En effet, nous faisons des efforts considérables pour redonner le maximum à la communauté polytechnicienne mais revenus moindres = baisse de notre implication auprès de nos membres.

En terminant, je souhaite remercier sincèrement les membres qui nous font confiance, nos partenaires pour leur appui, l'équipe d'employés pour son excellent travail, son dynamisme et son enthousiasme de tous les jours et le conseil d'administration pour sa grande implication et son travail extraordinaire.

Merci!



Yves Daigneault
Directeur général

MOT DU PRÉSIDENT

Chers membres,
Chers collègues,

Les dernières années n'ont pas été faciles pour les librairies. Les coopératives en milieu scolaire comme Coopoly n'y font pas exception. Nous avons deux choix : continuer de regarder le chiffre d'affaires diminuer et mettre la clé sous la porte dans quelques années ou profiter de cette période de changements pour nous retrousser les manches et nous renouveler afin d'être plus actuels que jamais. Vous comprendrez que c'est sur la deuxième option que planchent les membres du conseil d'administration, la direction générale et les employés.

À ce propos, pour la prochaine année, vous commencerez à entendre parler de Coopoly plus souvent et sur une base plus régulière. D'ailleurs, pourquoi ne pas aimer la page Facebook de Coopoly (si ce n'est pas déjà fait) et vous inscrire à notre infolettre? Nous voulons tisser des liens plus forts avec la communauté Polytechnicienne et une meilleure communication sera le début de ce travail.

D'ailleurs, en raison de notre nature coopérative, nous nous efforçons de redonner à cette communauté de laquelle nous sommes issus et qui est notre raison d'être. Cela se traduit par des ristournes à l'achat, mais aussi de façon plus concrète pour certains d'entre vous par le versement de dons et de commandites aux comités et organismes présents au sein de l'École. Nous remettons aussi des bourses aux étudiants ayant une grande implication dans leur milieu. Notre capacité à vous accompagner de la sorte est directement proportionnelle à l'utilisation que vous faites des services de votre coopérative!

Enfin, cette année encore, je tiens à remercier les membres du conseil d'administration, la direction générale et les employés pour leur travail acharné afin de faire vivre votre coopérative. Allez les voir : les portes de Coopoly sont toujours grandes ouvertes!



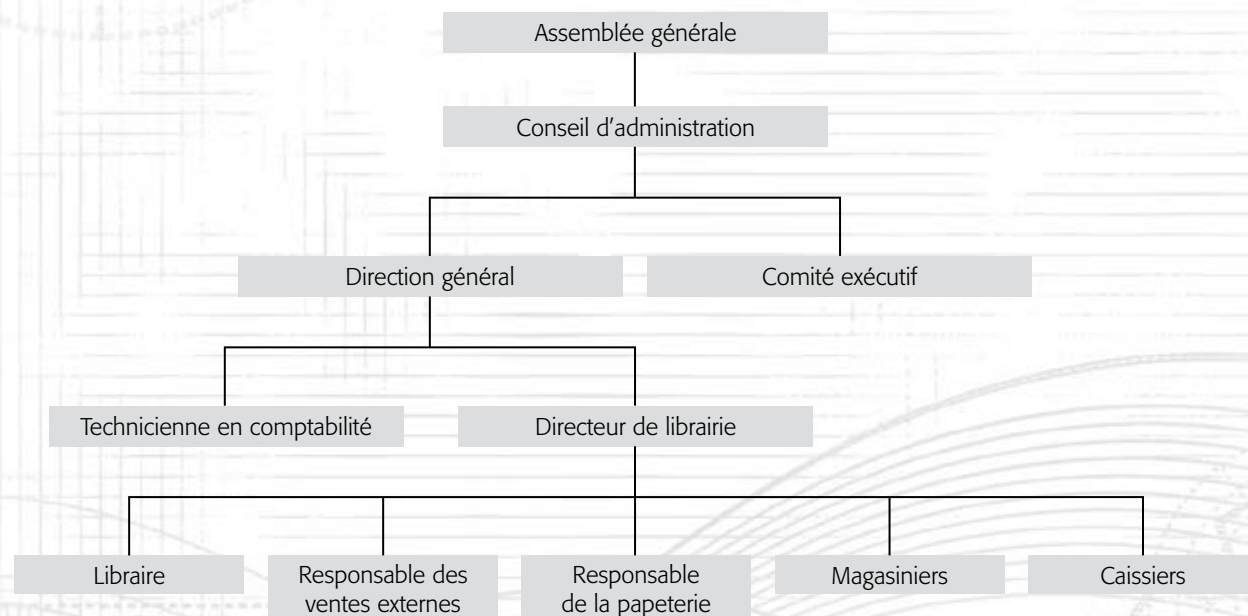
Antoine Proulx
Président de Coopoly

ORGANISATION

Une coopérative est une organisation regroupant des membres ayant des besoins économiques, sociaux ou culturels communs qui, en vue de satisfaire ces besoins, s'associent pour exploiter une entreprise tout en respectant les principes coopératifs.

Une telle organisation possède nécessairement une structure particulière et un fonctionnement différent de l'entreprise privée et ses membres, regroupés en assemblée générale, constituent l'instance supérieure de la coopérative.

Organigramme



Assemblée générale

L'assemblée générale annuelle des membres s'est tenue le 24 septembre 2015. Lors de cette réunion, la Coopérative a présenté à ses membres son rapport annuel, ses états financiers et a nommé le vérificateur pour la prochaine année. C'est aussi durant cette assemblée que les membres de la Coopérative ont pu combler les postes disponibles au Conseil d'administration en élisant les membres chargés de les représenter.

CONSEIL D'ADMINISTRATION ET COMITÉ EXÉCUTIF

Le conseil d'administration de Coopoly est composé de douze (12) membres élus lors de l'Assemblée générale annuelle. Il a pour mandat de voir aux intérêts des membres et a tous les pouvoirs pour administrer les affaires de la coopérative. Les administrateurs doivent, notamment, fixer les orientations stratégiques de la coopérative et s'assurer les services d'une direction générale adéquate.

Parmi les membres du conseil d'administration, on nomme ensuite un comité exécutif qui se compose d'un président, d'un vice-président, d'un secrétaire et d'un trésorier. Le comité exécutif collabore activement avec la direction générale pour mettre en application toutes les politiques de la coopérative.

Conseil d'administration 2015-2016

COMITÉ EXÉCUTIF

Président :

Antoine Proulx

étudiant au 1^{er} cycle

Vice-président :

Justin Bernier-Nguyen

étudiant au 1^{er} cycle

Secrétaire :

Marc-Antoine

Mailloux-Labrousse

étudiant aux cycles supérieurs

Trésorier :

Jérôme Isac

étudiant au 1^{er} cycle

ADMINISTRATEURS

Frédéric Boileau

étudiant au 1^{er} cycle

Sandie Wong Sock Yin

représentante de l'AEP

Richard Labrie

*représentant de la direction
de Polytechnique*

Charles K.A. Samaty

représentant de l'AECS

Mélie Guay

diplômée

Renaud Muller

étudiant au 1^{er} cycle

Michel Brunelle

*représentant du personnel
de Polytechnique*

Jérôme Collin

*représentant du personnel
enseignant*

Au cours de la dernière année, le conseil d'administration s'est réuni à sept reprises.

Plusieurs dossiers y furent abordés, entre autres :

- l'attribution des commandites aux différentes sociétés et activités étudiantes
- l'octroi des bourses d'implication aux étudiants
- la stratégie de communication à l'intérieur de Polytechnique Montréal
- l'achat et la mise en service d'un nouveau serveur
- l'évaluation et l'adoption du budget et des états financiers mensuels
- le développement commercial de Coopoly
- les festivités du 70^e anniversaire de Coopoly
- la planification stratégique 2016-2019

COMITÉS DE DÉVELOPPEMENT

Les membres du conseil d'administration peuvent participer sur une base volontaire aux différents comités de développement. Ces derniers définissent les grandes orientations de votre coopérative. Un autre comité est également mis sur pied pour attribuer les bourses d'implication.

Nouvelles technologies

- Richard Labrie
- Michel Brunelle
- Antoine Proulx
- Charles Samaty
- Yves Daigneault

Services

- Richard Labrie
- Justin Bernier-Nguyen
- Jérôme Isac
- Renaud Muller
- Yves Daigneault

Communications

- Jérôme Isac
- Justin Bernier-Nguyen
- Mélodie Guay
- Marc-Antoine Mailhoux-Labrousse
- Antoine Proulx
- Yves Daigneault

Bourses

- Jérôme Isac
- Antoine Mailhoux-Labrousse
- Sandie Wong

NOTRE ÉQUIPE

Pour assurer la bonne marche des activités quotidiennes de Coopoly, une solide équipe tient le gouvernail de la librairie. La croissance et le développement de la Coopérative ainsi que son implication positive et marquante dans son milieu sont possibles grâce au très grand dynamisme, à l'implication et au professionnalisme de tous les employés. Ces derniers unissent leurs forces pour offrir aux membres un service de qualité. Bravo à toute l'équipe!

L'équipe de Coopoly en 2015-2016 :

Directeur général : **Yves Daigneault**

Technicienne comptable : **Hala Roukos**

Directeur de librairie : **Jacques Desharnais**

Responsable de papeterie : **Stéphane Lussier**

Libraire : **Jean-Noël Allwin**

Représentante aux ventes externes
et produits informatiques : **André Daneau**

Magasinier papeterie/caissier : **Josianne Breda**

Caissière : **Mariane Vaillant**



De gauche à droite / **Avant** : Marianne Vaillant, Hala Roukos, Stéphane Lussier, Josianne Breda / **Arrière** : Yves Daigneault, Jean-Noël Allwin, André Daneau, Jacques Desharnais.

Ensemble, le personnel de Coopoly représente 179 années d'expérience à votre service!

LE MOUVEMENT COOPÉRATIF ET COOPSCO

Mouvement coopératif

Coopoly applique quotidiennement les grands principes coopératifs tels qu'ils ont été actualisés par l'Alliance coopérative internationale en septembre 1995. Ces derniers sont :

- Adhésion volontaire et ouverte à tous
- Pouvoir démocratique exercé par les membres
- Participation économique des membres
- Autonomie et indépendance
- Éducation, formation et information
- Engagement envers la communauté
- Coopération entre les coopératives



Coopsco

Au Québec, les coopératives en milieu scolaire existent depuis 1944. Aujourd'hui, 60 coopératives sont présentes dans 90 institutions d'enseignement collégial et universitaire et dans un nombre de plus en plus grandissant d'écoles secondaires totalisant cent quatorze points de service. En fait, les coopératives en milieu scolaire rejoignent près de 300 000 membres. Les coopératives membres de la Fédération québécoise des coopératives en milieu scolaire sont identifiées sous la bannière COOPSCO. En 2015, ces coopératives ont réalisé un chiffre d'affaires consolidé de près de 131 millions de dollars.

La FQCMS a pour mission d'assurer la pérennité et le développement des ses membres en exerçant un leadership mobilisateur, en représentant et défendant les intérêts de ses membres et en faisant la promotion des valeurs coopératives et du développement durable.

Coopoly est membre de la Fédération depuis plusieurs années. L'affiliation à un tel réseau nous permet de bénéficier de nombreux avantages, dont les divers regroupements d'achats, les services de conseillers en gestion, les ententes administratives au sujet notamment des assurances commerciales et collectives, ainsi qu'un plus grand pouvoir d'influence dans les dossiers touchant l'ensemble des coopératives en milieu scolaire et pouvant nous affecter.

ENGAGEMENT DANS LE MILIEU

Une coopérative, c'est plus qu'un magasin! C'est une organisation qui existe par et pour ses membres, afin de leur rendre les services dont ils ont besoin. C'est aussi une organisation qui s'implique dans sa collectivité, de toutes sortes de façons, afin de redonner à ses membres l'essentiel de ses bénéfices.

En 2015-2016, c'est plus de 158 952 \$ que Coopoly a redonné à sa communauté, par le biais de la ristourne à l'achat, des commandites, des bourses d'implication, des emplois étudiants et de la publicité et des dons dans la communauté.

Ristourne à l'achat	131 510 \$
Commandites allouées	11 160 \$
Emplois étudiants	7 602 \$
Bourses d'implication	5 000 \$
Publicité et promotion dans la communauté	3 680 \$

Ristourne à l'achat

Un des avantages d'être membre d'une coopérative est la ristourne à l'achat, soit l'escompte dont vous bénéficiez sur tous vos achats. Cette année, Coopoly a redistribué en ristourne à l'achat un montant total de 131 510 \$. Ce montant est déterminé par la politique de prix établie par la coopérative. Il est important de souligner que Coopoly a l'une des meilleures politiques de prix du réseau Coopsco et ce, grâce au conseil d'administration qui désire une politique généreuse et compétitive pour la vente des produits et services.

Commandites

La vie étudiante à Polytechnique est bien remplie et un grand nombre d'activités sont organisées par les étudiants. Commanditer de tels projets permet à la coopérative d'encourager ces derniers dans la poursuite de leurs études. C'est un total de 11 160 \$ que Coopoly a alloué en commandites à la communauté en 2015-2016, et ce montant se répartit comme suit :

Commandites de 500 \$ et plus :

- Cocktail dînatoire Folie Technique
- Poly TV (achat drone)
- Promo 140

Commandites de moins de 500 \$:

- 40^e anniversaire AECSP
- Archimède
- ASHRAE
- Avion cargo
- Canoë de béton
- CCGP
- CEGI compétition APICS
- CIPO
- Compétition en ligne IEEE Extrême
- Concours Poly Photo
- Congrès IIE
- Congrès canadien génie chimique
- Congrès génie industriel
- Congrès génie minier
- CQI
- CS Games
- Défi Végé
- Délégation jeux de génie
- Elikos
- Intégration 2015
- Journée carrières
- LAN party
- Oronos
- PINEP
- Poly Amnistie
- Poly-E
- Poly Finance
- Poly-Monde
- Poly Orbite
- Poly Out
- Poly Rad
- Poly-Théâtre
- Projet PC 2
- SAE Baja
- Semaine mécanique et aérospatiale
- Tournoi interuniversitaire échecs
- Vins et fromages génie biomédical

Bourses

Depuis trois ans, Coopoly remet 5 bourses de 1 000 \$ à des étudiants qui s'impliquent grandement dans la vie étudiante. Pour l'année 2015-2016, les personnes suivantes ont mérité l'une de ces bourses :

- Jihane Ajaja
- Antoine Sirard
- Judith Mageau-Béland
- Julie Malouin
- Yannis Mellata



Gracieuseté de Poly-Photo

Emplois étudiants

En plus de son équipe d'employés réguliers, Coopoly embauche chaque année des étudiants pour offrir un meilleur service lors des périodes de pointe et de certains événements spéciaux. Ainsi, en 2015-2016, c'est un peu plus de 7 602 \$ qui a été versé en salaires étudiants.

Publicité et dons dans la communauté

Coopoly s'implique également en consacrant des sommes à la publicité et promotion à l'intérieur de sa communauté. En 2015-2016, c'est plus de 3 680 \$ qui a été investi dans des publicités et qui a été remis lors de divers événements organisés par Polytechnique Montréal tels que tournoi de golf de Polytechnique, tournoi de golf de l'Association des Diplômés de Polytechnique (ADP) et autres événements.

DOSSIERS 2015-2016

Un processus de planification stratégique a été réalisé cette année par le comité exécutif et un membre du conseil. Le rapport qui en résultera va modifier les grands axes de développement de votre coopérative.

Nous avons opté pour quatre grandes avenues de développement :

- Communication
- Dynamiser le marketing
- Développer les marchés externes
- Développer de nouveaux services

Tout en conservant notre vocation première, soit offrir à la communauté les livres et fournitures nécessaire à votre réussite, nous innoverons dans notre offre de produits.

ASSURANCES

Assureurs

Combinée commerciale :	La Souveraine
Responsabilité civile des administrateurs et dirigeants :	La Souveraine

Terme

Un an jusqu'au 31 mai 2017

TABLEAU DES GARANTIES

MONTANT DE LA GARANTIE

Risques multiples

• Ensemble des biens incluant les biens confiés, dont l'assuré peut être tenu responsable	703 290 \$
• Période de pointe, augmenté à	1 230 755 \$
• Biens temporairement hors des lieux	50 000 \$
• Biens nouvellement acquis	500 000 \$
• Biens en transport	60 000 \$
• Pertes d'exploitation	1 000 000 \$

Responsabilité civiles des entreprises

• Montant par période	1 000 000 \$
• Montant par sinistre	1 000 000 \$
• Responsabilité locative	2 000 000 \$

Responsabilité civile umbrella des entreprises 4 000 000 \$

Responsabilité civile des administrateurs et dirigeants 1 000 000 \$

Coopoly

VOTRE LIBRAIRIE DE GÉNIE
www.coopoly.ca



Polytechnique Montréal
Pavillon principal local C-220
2900 Édouard-Montpetit
Montréal (Québec), H3T 1J4
www.coopoly.ca

